

ÅRSBERETNING 2019

FOR

FLESBERG ELEKTRISITETSVERK AS

Innhold

1	PRESENTASJON AV SELSKAPET	3
2	EIERSKAP, ORGANISASJON OG ADMINISTRASJON	3
2.1	GENERALFORSAMLING.....	4
2.2	STYRET	5
2.3	ADMINISTRASJON OG ORGANISASJON	5
2.3.1	<i>Internettsider</i>	6
2.4	REVISJON	7
2.5	EIERANDELER OG MEDLEMSKAP I SELSKAPER OG ORGANISASJONER.....	7
3	NETTVIRKSOMHETEN	7
3.1	DISTRIBUSJONSNETTET	7
3.2	HØYSPENTKABLER, NETTSTASJONER OG TRANSFORMATORER.	8
3.3	HØYSPENT LINJER	8
3.4	LAVSPENTLINJER OG KABLER.	8
3.5	NETTDRIFT OG ENTREPRENØRVIRKSOMHET	8
3.6	STANDARD LEVERINGSAVTALER.....	10
3.7	NETTINNTEKTER OG NETTARIFFER.....	10
3.8	DET LOKALE EL.TILSYN (DLE)	10
4	KRAFTOMSETNING OG MARKED	11
4.1	KRAFTOMSETNING.....	11
4.2	MARKEDSSITUASJONEN	11
4.3	STANDARD KRAFTLEVERINGSAVTALER	11
4.4	SLUTTKUNDESALG OG IDRIFTSETTELSE AV ELHUB	12
5	HELSE, MILJØ OG SIKKERHET	12
5.1	ARBEIDSMILJØ OG LIKESTILLING	12
5.2	SYKEFRAVÆR	13
5.3	YTRE MILJØ.....	13
6	STRATEGI OG FREMTIDSUTSIKTER	13
7	ÅRSREGNSKAPET	14
7.1	RESULTAT- OG BALANSEREGNSKAP MED NOTER.....	16

1 Presentasjon av selskapet

Andelslaget A/L Flesberg Elektrisitetsverk (FE) ble stiftet den 2. november 1939 med formålet kjøp og salg av elektrisk energi, salg av elektrisk materiell og sammen med det installasjonsarbeid, ifølge vedtektene fra den gangen.

Med virkning fra 02.11.2000 ble FE omdannet til aksjeselskap. Bakgrunnen var å etablere en selskapsstruktur som er bedre tilpasset en forretningsmessig virksomhet, som følge av endrede rammevilkår, etter at energiloven med fritt kraftmarked ble innført i 1991. Dette innebærer blant annet å legge til rette for at FE skal kunne delta i eventuelle fremtidige fusjoner eller liknende med naboverk eller andre, for hele eller deler av virksomheten. Samtidig er formålet med FE søkt videreført gjennom en strategi som innebærer å beholde et størst mulig lokalt eierskap til FE, innenfor Flesberg kommune.

Ifølge vedtektene for Flesberg Elektrisitetsverk AS etter at de ble endret på generalforsamlingen den 12.06.19 hvor kraftomsetning ble fjernet, er formålet med virksomheten:

- Å sørge for en sikker og rasjonell energidistribusjon..
- Å arbeide aktivt for god energiøkonomi.
- Å bygge ut og drive bredbånd og annen infrastrukturvirksomhet
- Å drive og delta i annen virksomhet i forbindelse med dette og tilsvarende virksomhet

I dag driver FE nettvirksomhet og energisalg til kunder i Flesberg kommune. Som et ledd i nettvirksomheten, er FE dessuten tillagt oppgaven med det lokale elektrisitetstilsyn (DLE).

Fra og med år 2006 startet FE dessuten utbygging av infrastruktur for fiberbredbånd. En oppnår betydelige kostnadsbesparelser ved at fremføring av fiber i stor grad benytter de samme føringsveiene som strømforsyningen. Det meste av nettutbygging og fiberutbygging foretas med eget personell. Selve fibernettet leies i hovedsak ut til NUFI AS som er 25 % eiet av hvert av de fire nettselskapene i Numedal.

Kjøp av kraft til slutt kunder foretas primært gjennom Markedskraft AS i Arendal som markedsaktør. Som tidligere år har FE omsatt Flesberg Kommunes konsesjonskraft som ikke benyttes i kommunens egne bygg.

2 Eierskap, organisasjon og administrasjon

Flesberg Elektrisitetsverk AS har en aksjekapital på kr. 430.000,- fordelt på 8600 aksjer pålydende kr. 50. Antall aksjonærer pr. 31.12.19 er 490. Flesberg kommune er den største aksjonæren med ca. 60 % av aksjene. Innbyggere og etterkommere innehar de øvrige aksjene. Hver aksjonær har kun en stemme på generalforsamlingen.

Ved årets utgang er til sammen kr. 1.752.000,- bundet i kjøp av 471 egne aksjer (kr. 3.720,- pr. aksje). Siden selskapets egne aksjer er indirekte eid av de eksterne eierne, og disse aksjene er kjøpt til en lavere verdi enn andel av selskapskapitalen, bidrar dette således til å øke aksjeverdien for de eksterne aksjonærene. Tidligere har disse aksjene kunnet bli kjøpt av personer som tilfredsstiller vilkårene for å bli aksjonærer i FE. Dvs. i hovedsak personer med bopel, eller selskaper som har forretningsadresse i Flesberg kommune. Men som følge av strategiprosessene som FE er inne i knyttet til kravet om selskapsmessig skille for nettvirksomheten, ble salget av FEs egne aksjer

foreløpig stoppet gjennom vedtak på styremøtet den 30. januar. Alle aksjonærer får hvert år tilsendt opplysninger om ligningsmessig verdi av sin aksjepost, samt opplysninger om evt. utbetalt utbytte, direkte fra Skatteetaten.

Eierskapet i FE har helt siden andelslaget ble stiftet vært tuftet på prinsippet om mange små eiere med lokal tilknytning. Erfaringene fra flere generalforsamlinger viser en nær sagt 100 % oppslutning om en slik policy. Denne medfører at eierskapet videreføres gjennom at aksjeposter blir overført til innbyggerne i kommunen og til arvinger. I 2019 har styret gitt samtykke til overføring av 6 aksjeposter med til sammen 46 aksjer.

2.1 Generalforsamling

Ordinær generalforsamling i FE ble avholdt den 12. juni 2019 på Lampeland Hotell. Til generalforsamlingen møtte 64 stemmeberettigede inklusive 16 personer som møtte med stemmefullmakter. Dette er omtrent 3 ganger så mange i forhold til hvor mange som normalt pleier å møte på generalforsamlingene til FE, og som i alt har rundt 500 aksjonærer. Styreleder Herbjørn Teksle ble valgt til møteleder.

Temaet på årets generalforsamling var «*Energibransjen, en bransje i endring.*», og hvilke muligheter FE har for å tilpasse seg nye forutsetninger, samt at styret arbeidet med saken. Styreleder ba om at dersom noen ønsket å komme med innspill til den pågående prosessen, så var han mottagelig for skriftlige henvendelser som ville bli fulgt opp.

Til temaet ble det holdt presentasjoner på storskjermen hvor først Odd Grøslie orienterte om mulighetene som kunne åpne seg, dersom FE valgte å gå videre i et partnerskap med Glitre Energi. Bjørnar Dokka informerte deretter om hva et felles nettselskap Flesberg/Rollag kunne bety, og hvordan styret så langt hadde håndtert prosessen mot Rollag.

Etter innleggene kom det spørsmål fra salen vedrørende bakgrunnen for forskjellene i FEs og REs effektivitetsscore på nettvirksomheten, og som ble besvart. Dertil kom det 3 partsinnlegg til fordel for at FE burde fusjonere med RE for å beholde det lokale eierskapet samt betydningen av den servicen som FE yter lokale entreprenører. Ordfører Oddvar Garaas støttet disse uttalelsene og fremhevet betydningen av at FEs verdier måtte bli ivaretatt og at styret følgerlig måtte få til et best mulig forhandlingsresultat med RE.

Styremedlemmer som var på valg i 2019, var Knut Førli, Odd Grøslie og Astrid Tveiten. Knut Førli ønsket dette året å gå ut av styret. Valgkomiteens forslag var gjenvalg for 2 år av Odd Grøslie og Astrid Tveiten. Dertil at styret skulle reduseres med ett aksjonærvalgt medlem fra 6 til 5, i det valgkomiteen ikke ville foreslå noen til å erstatte Knut Førli som ikke ønsket gjenvalg.

Arvid Bekjorden kom da med et benkeforslag som alternativ til valgkomiteens innstilling. Forslaget innebar gjenvalg av Astrid Tveiten, men at styret skulle reduseres ytterligere med en person ved at Odd Grøslie ikke skulle gjenvelges. Avstemningsresultatet var at benkeforslaget fikk flertall, og som innebar at kun Astrid Tveiten ble gjenvalgt for 2 nye år. Videre at styret ble redusert til 4 aksjonærvalgte medlemmer.

Dertil fremmet Arvid Bekjorden forslag om at Odd Grøslie ikke skulle gjenvelges som FEs representant inn i NUFU-styret. Siden dette ikke var en sak på generalforsamlingens sakliste, var dette ikke en sak som kunne behandles på årets generalforsamling. Det er FEs styreleder som

utgjør FEs representant i valgkomiteen for valg til NUFU-styret. Allikevel anmodet generalforsamlingen om at FE-styret tok dette med som sak på innkallingen til den ekstraordinære generalforsamlingen i FE som på daværende tidspunkt var planlagt til september eller oktober 2019.

Som tidligere år fikk FE fullmakt til å kjøpe egne aksjer i selskapet frem til neste generalforsamling.

Avslutningsvis holdt møteleder en takketale for Knut Førli som i sin andre periode hadde sittet i FE styret siden 1997, og hvor han siden 1999 hadde vært styrets leder fram til generalforsamlingen 2018. Som takk for sin innsats mottok Knut et digigrafibilde av Jan Fekjan og en blomst.

2.2 Styret

Styret har etter årets generalforsamling bestått av 5 medlemmer hvorav en er valgt av og blant de ansatte. I tillegg har FE-styret 3 varamedlemmer.

Pr. 31.12.2019 besto FE-styret av følgende personer:

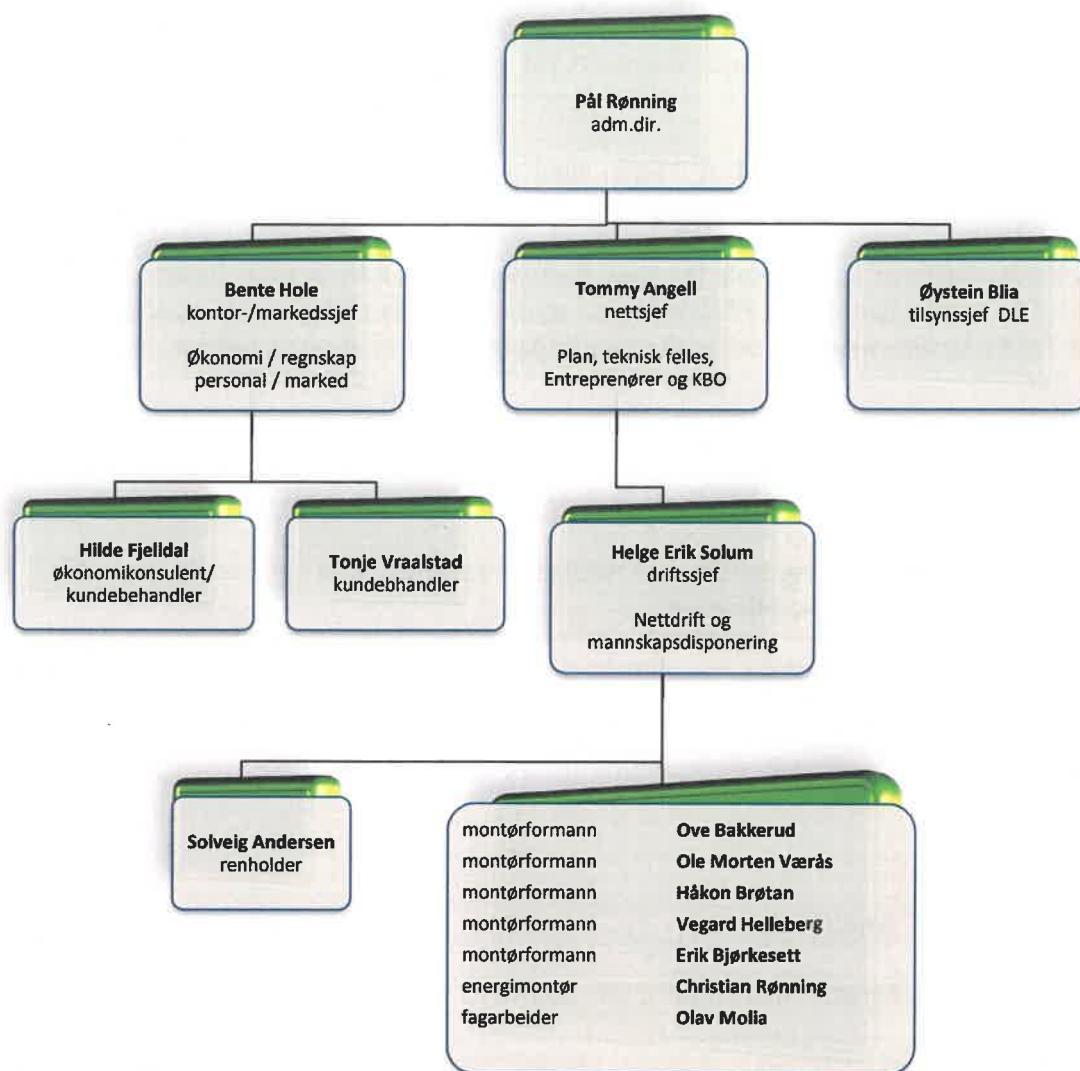
		Antall aksjer
Herbjørn Teksle	Styreleder	12
Inger Midtskogen		1
Bjørnar Dokka		0
Astrid Tveiten		0
Helge Erik Solum	Ansatt valgt	10

Det ble i 2019 avholdt 16 styremøter med 66 saker på sakslisten.

2.3 Administrasjon og organisasjon

Flesberg Elektrisitetsverk AS har eget kontor, verksted og lagerbygg på Lampeland i Flesberg kommune.

FE ledes av adm.dir. Pål Rønning. Gjeldende organisasjonsplan gjennom året er gjengitt i det videre. Denne innebærer at kontor-/markedsjef Bente Hole og nettsjef Tommy Angell har delt stedfortrederansvar for adm. dir. i samsvar med sine respektive fagområder. Bente Hole er stedfortreder i saker knyttet til styret.



Organisasjonsplan for Flesberg Elektrisitetsverk AS gjeldende fra 01.01.04 med ansatte pr. 31.12.19.

FE hadde 15 fast ansatte ved utgangen av året. Samlet utgjorde dette 14,1 årsverk.

FE har også i 2019 hatt felles vaktordning med Rollag Elektrisitetsverk SA hvor begge elverk synes ordningen fungerer meget tilfredsstillende på alle måter. Dertil leier Rollag inn tjenester på kundebehandling, økonomi og tilsyn fra FE.

2.3.1 Internettsider.

På www.fe.no er all informasjon om nettvirksomheten samlet, så her kan kundene hente ut mye nyttig informasjon.

2.4 Revisjon

Revisjonsarbeidet ved FE er utført av Revisorkollegiet AS.

2.5 Eierandeler og medlemskap i selskaper og organisasjoner

Pr. 31.12.19 satt FE med 25 % aksjeandel i Numedal Fiber AS (NUFI). Forutsetningene var ikke til stede for utbetaling av utbytte.

Som arbeidsgiverorganisasjon er FE tilsluttet KS-Bedrift (Kommunenes Sentralforbund Bedrift). Det næringspolitiske arbeidet blir ivaretatt gjennom medlemskap i Distriktsenergi (tidligere DEFO), KS-Bedrift og Energi Norge. Distriktsenergi har ved årsslutt 65 medlemsverk.

FE er fast tilknyttet Elklagenemnda hvilket er et konsesjonskrav for nettselskaper. Nemndas oppgave er å behandle klager på nettselskap og kraftleverandører fra private forbrukskunder.

3 Nettvirksomheten

3.1 Distribusjonsnett

Flesberg Elektrisitetsverk AS har områdekonsesjon for distribusjon av kraft til kunder i Flesberg kommune. Tilknytningen til overliggende nett er i Pikerfoss og Vrenga kraftstasjoner. Hølseter kraftverk på Blefjell og Ramberg Mikrokraftverk i Svene mater direkte inn i FEs distribusjonsnett. Mulighet for gjensidig reserveforsyning finnes mellom Flesberg og Rollag. I 2019 ble det også opprettet gjensidig reserveforsyning i Jondalen mellom Glitre Nett og FE.

Brutto kraftomsetning i FEs nett har vært 64.551.300 kWh dette året. Det er en økning fra 2018 på 2,65 %. Ulike temperaturforhold gir variasjoner fra år til år, men en ser en tendens til at kraftforbruket i Flesberg er økende. Det totale tapet i nettet var på 5,8%.

Summen av installert transformatorytelse i til sammen 237 nettstasjoner med 235 transformatorer for nedtransformering fra høyspent til lavspent, er 50 MVA. Av 237 nettstasjoner er det 5 stk. koblingsstasjoner

I nettet står plassert 2 stk. MAGTECH spenningsstabilisatorer som regulerer spenningen trinnløst, helt etter kundens behov.

Pr. 31.12.19 hadde FE 4.250 nettkunder. Det er en netto økning på 66 nettkunder fra 2018.

Det ble i 2019 tilknyttet i alt 89 nye anlegg. Av disse var det 64 nye hytter, 12 eneboliger/leiligheter, 2 næringsbygg, 1 industribygg, 1 skole og 9 øvrige anlegg. På alle hyttene ble det montert utvendig måleskap.

3.2 Høyspentkabler, nettstasjoner og transformatorer.

Det ble lagt høyspentkabel mellom Haugesjø 1 – 22kV linje, Steinporthaugen – Åsland Fjellgrend, Strand 2 – Ravnås, Pukkverket 1 – Pukkverket 2, Svenelia – Rustanlia og mellom Numedalbruk 2 – Numedalbruk 7. Det ble montert 5 nye nettstasjonene og satt i drift 5 nye transformatorer.

3.3 Høyspent linjer

Høyspentlinje mellom Torget og Haugesjø ble bygget om til BLX-linje.

3.4 Lavspenning linjer og kabler.

Lavspenning linjer:

Av gamle lavspenning anlegg er ca. 1 km bygget om på grunn av for svakt nett samt at blankt nett er erstattet med isolert nett.

Lavspenning kabler til nye hytte- og boligfelt:

Fra og med 2017 inngår inntakskabler til kunder i FEs nettanlegg. Det er lagt ca. 10 km med lavspenning kabel i 2019.

3.5 Nettdrift og entreprenørvirksomhet

Det ble i 2019 skiftet 9 transformatorer med en total ytelse på 1600kVA i bestående anlegg som følge av økt belastning eller aldring.

FE søker å ivareta kundenes interesser på best mulig måte, og har som mål å rette feil raskt. Den døgnkontinuerlige hjemmevaktberedskapen utgjøres av to mann som retter feil fortløpende. Ved større feil kalles ytterligere mannskap ut. Driftssentralen er et viktig verktøy som gjør at feillokalisering blir lettere.

FE har ved årsslutt 50 brytere i nettet som kan styres fra driftssentralen på everket eller via hjemmevaktens PC. Dessuten er det 5 brytere i Vrenga koblingsstasjon og 2 brytere i Pikerfoss kraftstasjon som kan styres fra driftssentralen til Glitre Energi Nett. For samtlige effektbryteravganger som fjernstyres, finnes det også måleverdier for effektuttak, spenning samt at det sendes alarm til vakthavende ved utilsiktet utkobling, feil og ved unormale spenningsnivåer. Også regulering av spolen i Vrenga på 315 A. kan også fjernstyres ved behov i tillegg til at en kan overvåke reguleringen.

Enkelte år oppstår det omfattende feil og skader som følge av ekstreme værforhold. I 2019 var det 4 trafohavarier og til sammen utgjorde disse trafostørrelsene 1100kVA.

Arbeid med tilstandskontroll har fortsatt i 2019. Arbeidet er for å sikre at FEs anlegg tilfredsstillende krav i lov og regelverk for å gi en god og sikker strømforsyning. Kontrollen blir utført for alle anlegg med årlige-, 5 årlige- og 10 årlige intervaller.

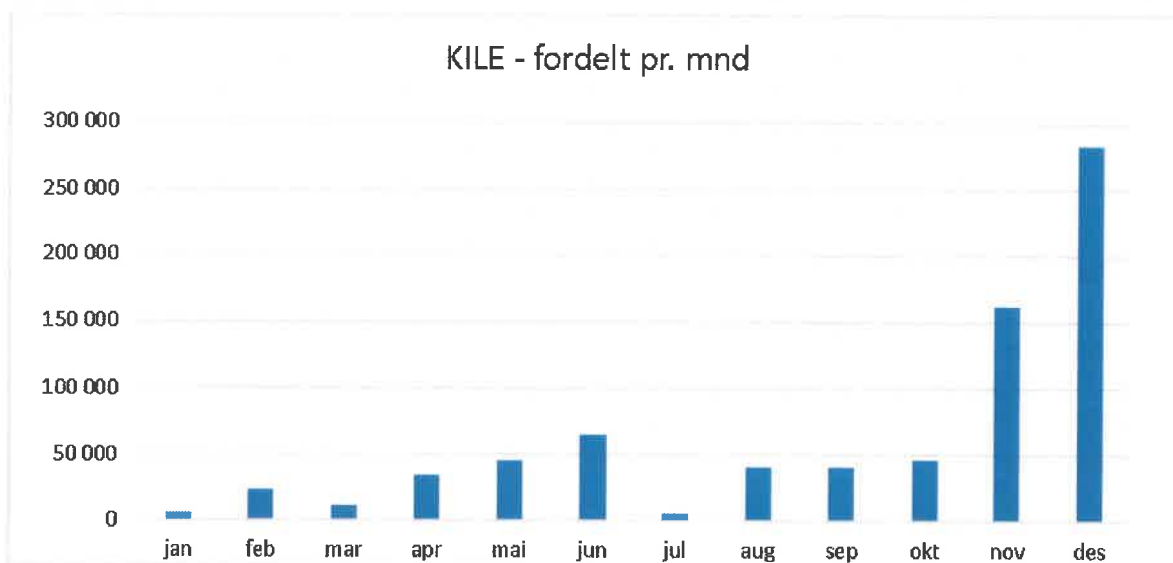
Ved inngangen til 2019 har alle nettkundene fått nye AMS-målere. I tillegg til å samle inn kWh-verdier er disse målerne også forberedt for såkalte nettnyttefunksjoner. I praksis vil det innebære at målerne framover i tid også vil kunne benyttes til å registrere jordfeil og brudd på 0-punktsikringer som er et myndighetskrav, transformatorbelastning, spenningskvalitet og annet. Å utnytte disse mulighetene vil det bli arbeidet videre med.

Avbrudd:

Det var 77 avbrudd på høyspentnettet som ga en KILE-kostnad (Kompensasjon for Ikke Levert Energi) på kr. 762 000,-. Avbruddene ble fordelt med:

- 31 avbrudd på grunn av feil med en KILE-kostnad på kr. 538 400,-.
- 46 avbrudd var planlagt og varslet med en KILE-kostnad på 223 600,-.

De to største enkelthendelsene var et avbrudd i november som berørte 708 kunder med en KILE-kostnad på kr. 99 000,- og et avbrudd i desember som berørte 3900 kunder med en KILE-kostnad på kr. 205 000,-.



Fiber:

Også dette året har det stadig kommet arbeidsoppgaver knyttet til utbygging og drift av fiberanleggene. Til sammen har dette utgjort nærmere 1 årsverk i tillegg til anskaffelse av materiell.

Arbeidsoppgavene fordeler seg som følger:

Ordinær fiberdrift	176 timer
Kostnader i forbindelse med nettombygginger	42 timer
Nye kunder i Flesberg kommune	1012 timer
<u>Fakturerte fiberarbeider</u>	<u>102 timer</u>
Totalt medgått tid til fiberarbeid i og utenfor eget område	1332 timer
Antall nye kunder	50 kunder

3.6 Standard leveringsavtaler

For tilknytning til nettet benytter FE standard nettleieavtale og standard tilknytningsavtale som er utformet av energibransjen i samarbeid med forbrukerorganisasjonene. Denne avtalen benyttes både for ordinære uttakskunder og for plusskunder som eksempelvis produserer strøm med egne solcellepaneler. Avtalene kan hentes ut på internett på www.fe.no under lenken Bestilling/Oppsigelse av nettilknytning. (www.fe.no/kundeinformasjon/)

3.7 Nettinntekter og nettariffer

Lovlig nettinntekt for FE til eget nett i 2019 er av NVE fastsatt til kr. 21,834 mill., en reduksjon på hele 1,019 i forhold til 2018. Dette beløpet inkluderer kostnader til dekning av tapsenergien i nettet. Som grunnlag for nettleiesatsene kommer i tillegg kostnader til overliggende regional- og sentralnett på kr. 4,2 mill., eiendomsskatt kr. 0,483 mill. samt merverdiavgift på 25 % på summen av det hele. Til fratrukk kommer beregnede kostnader for ikke levert energi (KILE) med kr. 0,789 mill. Blant annet som følge av Statnetts vedtak om endringer i den såkalte K-faktoren som har premiert uttak av kraft i nettanlegg hvor det også finnes lokal produksjon, har kostnadene til overliggende nett økt med kr. 1,1 mill. fra 2018 til 2019.

Nettleiesatsen i 2019 for en husholdningskunde inklusive alle offentlige avgifter, var på kr. 2.450,- pr. år i fastbeløp samt energiledd på 50,0 øre/kWh.

3.8 Det Lokale El.tilsyn (DLE)

Det Lokale El.tilsyn er en del av nettvirksomheten til FE som utfører tilsyn etter instruks fra Direktoratet for Samfunnssikkerhet og Beredskap (DSB) innenfor FEs forsyningsområde. I 2019 ble også Norsk Elkontroll AS leid inn av FE til å gjennomføre tilsyn i Flesberg. For tilsyn i Rollag som også FE utfører, ble Eltilsynet AS leiet inn.

DSB utgir årlige rammebrev hvor fokus i 2019 var på nyanlegg under oppføring og informasjonsarbeid ute hos kundene. Det er også fokus på ulovlig arbeid og ikke registrerte installatører uten godkjenning.

Antall nyanlegg som ble kontrollert, var 11 stk:

Anleggstype	Periodisk	Nyanlegg	Jordfeil	Annen hendelsesstyrt rapport	
Forsamlingslokaler	0	0	1	0	
Bolighus/leiligheter	98	0	3	1	
Hytter	33	10	1	0	
Diverse	3	1	0	0	
Sum	134	11	5	1	151

DLE søkte også om å få bruke 100 timer til å lage rapporter med bakgrunn i timesverdier fra de nye AMS målerne for å prøve å avdekke anlegg som har veldig høy belastning i forhold til størrelse på inntaket. Dette for å se om en kan finne varmgang på inntak. Disse rapportene vil bli brukt som underlag for å foreta periodisk tilsyn framover i tid.

4 Kraftomsetning og marked

4.1 Kraftomsetning

I året 2019 omsatte FE 30.728.200 kWh til egne kunder i Flesberg. Kraft fra andre leverandører i FEs område utgjorde 30.058.300 kWh. I 2018 omsatte FE 32.141.000 kWh til egne kunder i Flesberg. Kraft fra andre leverandører i FEs område utgjorde 26.868.100 kWh.

FE driver selv ingen kraftomsetning utenfor Flesberg kommune. Forvaltning av FEs kraftportefølje bistås av Markedskraft AS.

Avtalen med Flesberg kommune om forvaltning av kommunes kraftrettigheter knyttet til konsesjonskraft fra flere kraftstasjoner samt rettighetskraft fra Mykstufoss kraftverk, ble fornyet med et år fra 1.1.2019. Ut fra kommunens ønske om større forutsigbarhet mht. egne inntekter, er avtalen utformet slik at kommunen er sikret en fastpris for sin kraft uavhengig av svingningene i kraftmarkedet. Årlig volum som omfattes av avtalen utgjør 11.912.700 kWh.

4.2 Markedssituasjonen

Året 2019 var relativt normalt når det gjelder været. Magasinfyllingen var nesten den samme ved slutten av året som den var ved begynnelsen av året. Det ble produsert mindre kraft i Norge enn året før slik at en for første gang på mange år nettoimporterte kraft.

Det ble en relativt kald start på året, og en fikk den høyeste prisen i januar hvor en faktisk må tilbake til 2011 for å finne like høy markedspris. Deretter sank prisene som følge av mildere vær, høy vindkraftproduksjon og lavere priser på kontinentet. Tilslutt endte gjennomsnittsprisen i 2019 for hele Norden på 38,35 øre/kWh hvorav første halvår fikk en gjennomsnittspris på 40,1 øre/kWh og andre halvår fikk en pris på 36,6 øre/kWh. Tilsvarende områdepriser i FEs uttaksområde var litt høyere første halvår med 41,3 øre/kWh og litt lavere andre halvår med 36,0 øre/kWh. De oppgitte prisene er markedspriser uten forbruksavgift, merverdiavgift eller dekningsbidrag.

I 2019 hadde Norge en samlet kraftproduksjon på 134,6 TWh og et forbruk på 134,7 TWh. Vindkraftutbyggingen fortsatte både i Norge og Sverige gjennom året. Totalt i Norden ble det produsert 45 TWh. Dette er en økning på 17% fra året før. Vindkraftproduksjon i Norge var ca. 5,5 TWh.

I Sverige og Finland ble det i 2019 produsert 87,3 TWh med kjernekraft, og som altså tilsvarer dobbelt så mye som vindkraftproduksjonen i Norden. I Sverige ble Ringhals 2 lag ned i 2019.

4.3 Standard kraftleveringsavtaler

For kraftleveransene til FEs kraftkunder som alle befinner seg i Flesberg kommune, benytter FE standard kraftleveringsavtaler som er utformet av energibransjen i samarbeid med forbrukerorganisasjonene. Avtalene er forskjellige for private og for næring. Kraftleveringsavtalene kan hentes ut på internett på www.fekraft.no ved å klikke seg inn på et av prisproduktene.

4.4 Sluttkundesalg og idriftsettelse av Elhub

FE ønsker til enhver tid å tilby kundene i Flesberg konkurransedyktige produkter og priser.

FE er generelt svært forsiktig med å anbefale kundene om de skal velge fastpris eller variabel pris. Dette må kundene avgjøre selv ut fra risikovillighet og evne til å håndtere prisvariasjoner, samt ønske om forutsigbarhet.

I løpet av 2018 som var fristen, hadde FE skiftet ut alle de gamle strømmålerne til nye AMS-målere. Som et ledd i å automatisere hele måleverdiinnsamlingskjeden, ble det etablert en sentral database (Elhub) i regi av Statnett hvor timesverdiene fra alle AMS-målerne i hele Norge blir hentet inn og lagret for hvert døgn innen kl. 7.00 påfølgende dag. Og innen kl. 9.00 skal alle måleverdiene være tilgjengelig for alle relevante brukere som slutt kunder og kraftleverandører. Ansvar for at måleverdiene blir hentet inn og levert til Elhub innen rett tid, er lagt til nettselskapene.

Da Elhuben etter flere utsettelse endelig ble satt i drift i februar, dukket det opp en del problemer. Etter en innkjøringsperiode, synes det meste nå løst.

Elhub har imidlertid mange fordeler som vil bli utnyttet for å få til et best mulig velfungerende kraftmarked. Dette gjelder effektiv håndtering av markedsprosesser samt forenkling av forretningsprosesser som leverandørskifte og økonomiske oppgjør. Gjennom Elhub blir alle aktører likebehandlet og får tilgang til samme data på like vilkår. Således legger den også til rette for en leverandørsentrisk markedsmodell for nordisk harmonisering av sluttbrukermarkedet.

5 HELSE, MILJØ OG SIKKERHET

5.1 Arbeidsmiljø og likestilling

2019 har vært preget av høyt sykefravær.

FE har hatt avtale med Helsehuset Bedriftshelsetjeneste som gjennom hele året har bidratt til å få klarlagt situasjoner, problemstillinger og medarbeidersamtaler for å bedre arbeidsmiljøet. Rapporten fra bedriftshelsetjenesten avdekket at det dreier seg om noe usikkerhet rundt pågående fusjonsprosesser, men også andre interne forhold. Styret har vært løpende orientert om personalsituasjonen.

I tillegg har Helsehuset Bedriftshelsetjeneste hvert år avholdt førstehjelpskurs samt legeundersøkelse annethvert år for alle ansatte. Således hadde alle ansatte legeundersøkelse i 2019.

FE søker å inneha et internkontrollsystem i henhold til gjeldende lover.

Det er pr. 31.12.19 ansatt 11 menn og 4 kvinner i FE. I styret er det etter siste valg, 2 kvinner og 3 menn.

5.2 Sykefravær

Sykefraværet i 2019 utgjorde til sammen 611 arbeidsdager, fordelt på 0 dager for fravær på grunn av syke barn og 611 dager for ansattes sykedager.

Sykefraværet i 2019 var på 17,32%. Dette er 13,86% høyere enn i 2018.

5.3 Ytre miljø

Styret kjenner ikke til at FE forurensrer det ytre miljø. Spesialavfall som plastisolasjon, kopper med videre, leveres til godkjente mottak. Ingen av FEs transformatorer inneholder trafoolje med PCB. Ordinært avfall hentes regelmessig gjennom avtale med transportør.

Det legges vekt på å utføre anleggsarbeider knyttet til linje- og kabelbygging så skånsomt som mulig enten det skjer med eget eller innleiet personell. Ved prosjektering av linjer etterstreber man å ta estetiske hensyn og i en del tilfeller velger man å legge kabel selv om bygging av luftlinjer hadde blitt billigere.

6 STRATEGI OG FREMTIDSUTSIKTER

Den 17. mars 2016 vedtok Stortinget endringer i Energiloven slik at innen 2021 må kraftselskapenes alle andre virksomheter enn nettvirksomheten som er et monopol, skilles ut i egne selskaper. Tidligere gjaldt dette bare selskaper med flere enn 100.000 kunder. Dertil krevdes det også et funksjonelt skille som innebar at selskapene ikke kan ha samme ledende personer i den nye selskapsstrukturen. Imidlertid har kravet om funksjonelt skille underveis blitt endret litt fram og tilbake for nettselskaper med færre enn henholdsvis 100.000 kunder, 30.000 kunder og 10.000 kunder. Det er ved årets slutt kun 1 år igjen før kravet om selskapsmessig skille skal være gjennomført for FE. Men siden FEs nettvirksomhet har færre enn 10.000 kunder som er grensen som ble satt av Stortinget, vil FE ikke omfattes av kravet om funksjonelt skille.

Storingsvedtaket om selskapsmessig skille for nettvirksomheten kan få negative konsekvenser for FEs framtidige økonomi. Det er derfor nødvendig for FE å tilpasse seg de nye rammevilkårene fra 2021. Også for kraftomsetningsvirksomheten ser en at det framover blir betydelige stordriftsfordeler samtidig som en fra 2021 får økte kostnader som følge av at kraft- og nettvirksomheten ikke lenger får anledning til å benytte samme kundedatabase. Som følge av det, kan det være aktuelt å utvikle kraftomsetningsvirksomheten og heller kanalisere kapitalen til investeringer i infrastruktur innenfor nett- og fibervirksomheten.

Styrets flertall har lagt vekt på at det så lenge det er mulig, vi man beholde et lokalt eierskap og styring innenfor Numedal med base og kompetansearbeidsplasser på Lampeland. FE har samarbeidet og solgt en rekke tjenester til Rollag Elektrisitetsverk AS (RE) gjennom mange år. Det arbeides derfor for en fusjon med RE som også er støttet av flertallet av eierne.

Det ble inngått en intensjonsavtale mellom FE og RE den 4. april hvor partene forpliktet seg til å utrede mulighetene for en sammenslåing av nettvirksomhetene som et ledd i et arbeid med å øke

nettselskapenes verdi og lønnsomhet, samt gi lavere nettleie til kunden. Hensikten med avtalen var å avklare om det var grunnlag for å komme fram til en endelig og bindende avtale om sammenslåing av nettvirksomheten. Høsten 2019 ble kraft og fiber også en del av fusjonsforhandlingene med RE. Et av styremedlemmene har ikke støttet prosessen med RE, men ønsket utredet alternative muligheter i tillegg.

Man ser at behovet for fiberbredbånd er økende, spesielt i hytteområdene på Blefjell. Styret påstartet derfor et utredningsarbeid høsten 2018. Etter kartlegging ved hjelp av konsulenter, så man at det er mulig å gjennomføre utbygging ved hjelp av interne ressurser og Numedal Fiber AS. Det opprinnelige prosjektet hadde en utbyggingstid på 5 år. Nåværende plan som er finansiert, har en tidsplan på 3 år. Første utbygging som omfatter Fagerfjellområdet og tettstedet Svene blir iverksatt sommeren 2020.

Som det går fram, har 2019 vært et viktig og krevende år i FEs historie med mange samtidig pågående prosesser i en liten organisasjon.

7 Årsregnskapet

Forutsetningene om fortsatt drift er til stede og årsregnskapet er satt opp under denne forutsetningen. Årsresultatet og forslag til disponering er som følger:

Årets resultat før skatt	: kr. 483.654,-
Årets resultat etter skatt	: kr. 483.654,-
Avsatt til utbytte	: kr. 0,-
Overført til annen egenkapital	: kr. 483.654,-

Årets skattekostnad utgjør kr. 0,-. Skattekostnaden beregnes på bakgrunn av årets resultat, mens betalbar skatteforpliktelse justeres for endring i mer/mindre-inntekt som beskattes når pengene tilbakeføres/tas inn fra kunde.

I de siste års budsjetter har FE tatt høyde for sterkt økende kostnader til overliggende nett som i vesentlig grad skyldes Statnetts ekspansive utbygging av sentralnettet og med påfølgende omlegging av tariffprinsippene. Denne tariffomleggingen som også blir videreført gjennom Glitre sitt regionalnett, innebærer at en vesentlig del av den fordelene som FE tidligere har hatt gjennom uttak av lokal produsert kraft, nærmest blir fjernet. Men som følge av at denne tariffomleggingen ikke har blitt gjennomført i den takt som var forespeilet, hadde FE ved inngangen til 2019 akkumulert for mye merinntekt. Følgelig ble tariffene satt ned fra nyttår og hvor det gjennom året ble tilbakeført kr. 2,8 mill. til nettkundene. Samtidig ser en også at overføringskostnadene i overliggende nett har økt fra kr. 3,1 mill. i 2018 til 4,2 mill. i 2019. Inklusive nettapene i FE nettet er de respektive kostnadene 4,7 mill. (2018) og 5,8 mill. (2019).

Året 2019 ender opp med et driftsresultat på kr. 483.657,-. Av dette bidrar kraftomsetningen med et relativt godt overskudd på k. 0,919 mill., øvrig virksomhet viser også et bra overskudd på kr. 1,067 mill. mens nettvirksomheten har et underskudd på kr. 1,434 mill.

Det store underskuddet på nettvirksomheten skyldes i stor utstrekning innleie av konsulenter med kr. 1,5 mill. for tilpasning til NVEs krav om selskapsmessig skille for nettvirksomheten som er et

monopol, innen 2021. Dertil intensjonen om å løse dette ved at det gjennomføres selskapsfusjoner med RE. Også ekstrakostnader innenfor datasystemer og etablering av Elhub samt mindre arbeid på nett prosjekter har bidratt til de økte kostnader på nettvirksomheten i 2019.

FE har siden 2006 bygget ut bredbåndsfiber både til eget bruk innenfor nettvirksomheten og til NUFI sine fiberkunder i Flesberg. Blant annet er det investert betydelig i et velfungerende stamnett som gir grunnlaget for videre utbygging til nye bredbåndskunder. Dertil synes også konkurransemessige forhold innenfor fibervirksomheten å bli mer krevende, og følgelig er det behov for kapital til ytterligere utbygging for å møte etterspørselen samt å sikre at ikke allerede utbygd fiber forvitres. Lønnsomheten ved utbygging av fiber er høy og ekstern finansiering via selskapets bankforbindelse har vist seg å være uproblematisk.

Ut fra behovene som er beskrevet ovenfor, foreslås det at årets resultat etter skatt på kr 0,5 mill. blir overført til annen egenkapital i FE.

Styret vil med dette takke alle ansatte for godt samarbeid og god innsats i året som har gått.



Herbjørn Teksle
Styreleder



Inger Midtskogen
Styremedlem

Lampeland 27.5.2020



Bjørnar Dokka
Styremedlem



Helge Erik Solum
Ansatt representant



Astrid Tveiten
Styremedlem



Øystein Blia
Daglig leder

